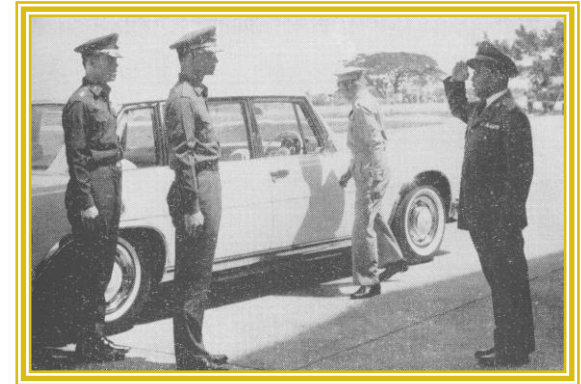




พระบาทสมเด็จพระปรมินทรมหาภูมิพลอดุลยเดช บรมนาถบพิตร และสมเด็จพระเจ้าอยู่หัวมหาวชิราลงกรณ บดินทรเทพยวรางกูร (ขณะดำรงพระราชอิสริยยศเป็น สมเด็จพระเจ้าลูกยาเธอ เจ้าฟ้าวชิราลงกรณฯ) ได้เสด็จพระราชดำเนินทรงเยี่ยมและทอดพระเนตรกิจการกองทัพอากาศ เมื่อวันที่ ๒๔ สิงหาคม พ.ศ.๒๕๑๐ ทั้งสองพระองค์ได้เสด็จฯ โดยรถยนต์พระที่นั่งถึงกองทัพอากาศ เมื่อเวลา ๐๙๓๐ นาฬิกา

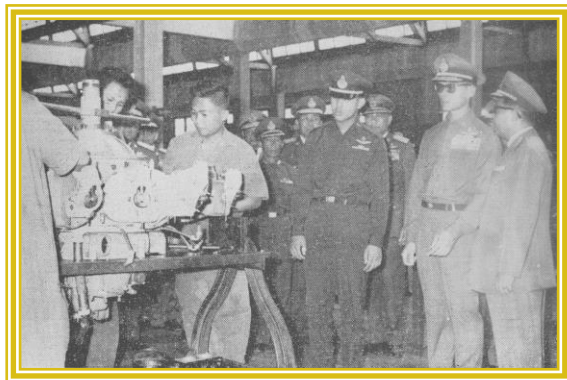
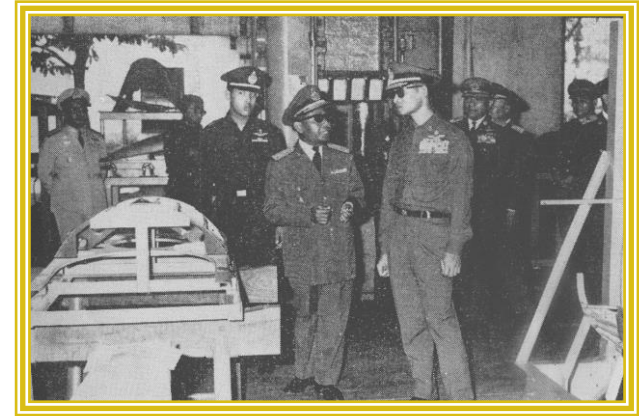
พลอากาศเอก ศิริ เมืองมณี รองผู้บัญชาการทหารอากาศ พลอากาศเอก หะริน หงสกุล ผู้ช่วยผู้บัญชาการทหารอากาศ พลอากาศโท สวน สุขเสริม ที่ปรึกษาทหารอากาศ พลอากาศโท บัว ศิริทรัพย์ รองเสนาธิการทหารอากาศ พลอากาศโท ประสงค์ คุณะดิลก ผู้ช่วยเสนาธิการฝ่ายยุทธการ พลอากาศโท ประวัติ จิระสถิตย์ รองผู้บัญชาการกองบินยุทธการ พลอากาศโท ประเสริฐ ห่วงสุวรรณ เสนาธิการกองบินยุทธการ และนายทหารชั้นผู้ใหญ่ของกองทัพอากาศอีกหลายท่านได้เข้าเฝ้าฯรับเสด็จฯ ในครั้งนี้ด้วย



เมื่อเสด็จฯ ถึงกองบิน ๑ พลอากาศเอก ศิริ เมืองมณี รองผู้บัญชาการทหารอากาศ ได้เข้าเฝ้าฯ และกราบบังคมทูลถวายรายงาน และขอพระราชทานพระบรมราชานุญาต เบิก นาวาอากาศเอก บุญสม อยู่อมสิน ผู้บังคับการกองบิน ๑ เข้าเฝ้าฯทูลละอองธุลีพระบาท เพื่อกราบบังคมทูลถวายการบรรยายสรุปภารกิจของกองบิน ๑ จากนั้น *สมเด็จพระเจ้าอยู่หัวมหาวชิราลงกรณ บดินทรเทพยวรางกูร ได้ทรงกดปุ่มสัญญาณให้ฝูงบินขับไล่โจมตีของกองบิน ๑ ขึ้นปฏิบัติการ แล้วทรงเปลี่ยนฉลองพระองค์ชุดนักบิน เสด็จประทับบนเครื่องบิน บข.๑๘ ก. หรือ F-5 B โดยมี นาวาอากาศโท ประมูล ศิริพล เสนาธิการกองบิน ๑ เป็นนักบินได้ติดเครื่องยนต์ และนำเครื่องบินแท็กซี่ไปตาม บริเวณลานจอดเป็นเวลา ประมาณ ๓๐ นาที*



หลังจากได้ทอดพระเนตรกิจการกองบิน ๑ แล้ว พระบาทสมเด็จพระปรมินทรมหาภูมิพลอดุลยเดช บรมนาถบพิตร และสมเด็จพระเจ้าอยู่หัวมหาวชิราลงกรณ บดินทรเทพยวรางกูร ได้เสด็จฯ โดยรถยนต์พระที่นั่ง ไปยังกองโรงงาน การซ่อม กรมช่างอากาศ เมื่อเสด็จฯ ถึง พลอากาศตรี สุนทร สุนทรากุล เจ้ากรมช่างอากาศ ได้เข้าเฝ้า และ กราบบังคมทูลถวายรายงาน แล้วนำเสด็จฯ ทอดพระเนตรเครื่องบินแบบ ทอ.๒ ที่กรมช่างอากาศได้แผนแบบ และ ดัดแปลงสร้างขึ้น ต่อจากนั้นได้นำเสด็จฯ ทอดพระเนตรการดัดแปลงปีกเครื่องบิน แบบ ข.๑๗ หรือ F-86F และการปฏิบัติงานตรวจสอบบริเวณท่อน้ำมันบางส่วน เช่น ฝ่ายระบบออกซิเจน และฝ่ายเครื่องวัดประกอบการบิน ต่อจากนั้นทั้งสองพระองค์ ได้เสด็จฯ ทอดพระเนตรการปฏิบัติงานของหน่วยต่างๆ ในแผนกซ่อมเครื่องยนต์ เช่น ฝ่ายเครื่องยนต์ลูกสูบ ฝ่ายซ่อมชิ้นส่วนและฝ่ายทดลองเครื่องยนต์



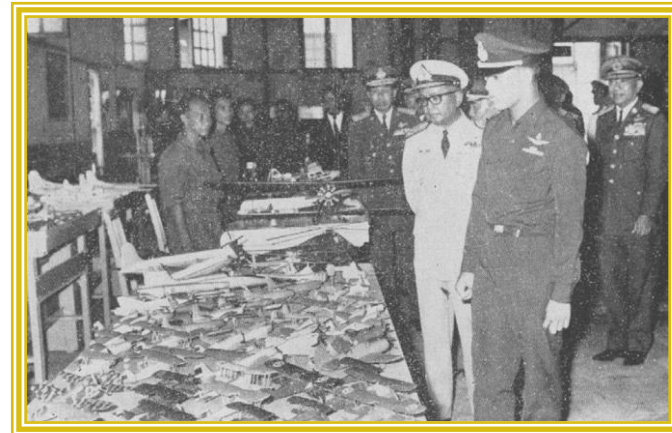
ทั้งสองพระองค์ได้เสด็จฯ เข้าไปในห้องควบคุมบังคับการทดลองเดินเครื่องยนต์ลูกสูบ ก่อนนำไปติดตั้ง กับเครื่องบิน พระบาทสมเด็จพระปรมินทรมหาภูมิพลอดุลยเดช บรมนาถบพิตร ทรงสนพระทัย ชักถามกิจการและ การปฏิบัติงานต่างๆ ซึ่งเจ้ากรมช่างอากาศก็ได้กราบบังคมทูล ถวายคำชี้แจงให้ทรงทราบโดยละเอียด จนถึงเวลา ประมาณ ๑๑๐๐ นาฬิกา จึงได้เสด็จพระราชดำเนินโดยรถยนต์พระที่นั่ง ต่อไปยัง กรมช่างอากาศ บางซื่อ

เมื่อรถยนต์พระที่นั่งผ่านเข้าประตูกรมช่างอากาศ กองเกียรติยศถวายความเคารพ แตรวงบรรเลงเพลง สรรเสริญพระบารมี *รถยนต์พระที่นั่งเสด็จผ่านกองบังคับการ ไปจอดหน้าแผนกวิจัยและตรวจสอบ*

กองวิทยาการ กรมช่างอากาศ พลอากาศตรี สุนทร สุนทรากุล เจ้ากรมช่างอากาศ กราบบังคมทูล ถวายรายงาน และนำเสด็จฯ เข้าไปในแผนกวิจัยและตรวจสอบ ทดลอง แล้วขอพระราชทานพระบรมราชานุญาตเบิกตัวนายทหารผู้ใหญ่ของกรมช่างอากาศ เข้าเฝ้าทูลละอองธุลีพระบาท และถวายการบรรยายสรุปกิจการกรมช่าง อากาศ และนำเสด็จฯ ทอดพระเนตรการปฏิบัติงานของเครื่องทดสอบความแข็งแรงของวัสดุที่มีความแข็งแรงสูง เช่น โลหะต่าง ๆ พลาสติก เบกาไลท์ เครื่องทดสอบความ แข็งแรงของวัสดุที่มีความแข็งแรงต่ำ เช่น เชือก กระดาษ ผ้า การปฏิบัติงานเกี่ยวกับการตรวจสอบ ประแจรู้แรงบิดและเครื่องวัดความตึงลวด และการทดสอบความแข็งแรง ฝ้าบูพื้น บังคับของเครื่องบิน



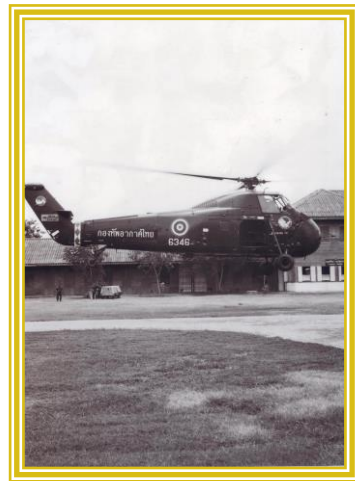
ต่อจากนั้น **เจ้ากรมช่างอากาศ ได้นำเสด็จฯ ทอดพระเนตรกิจการของกองพัสดุช่างอากาศ** การปฏิบัติงานด้วยเครื่อง Data Processing Machine ซึ่งผลิตโดย บริษัท ไอ บี เอ็ม เครื่องจักรกลนี้สามารถใช้ทำงานเกี่ยวกับข้อมูล ต่าง ๆ ของงานได้อย่างรวดเร็ว ถูกต้อง ประหยัดแรงงาน การทำงานของ เครื่องจักรกลดังกล่าวต้องใช้บัตรกระดาษค่อนข้างแข็ง ขนาดกว้าง ๘ เซนติเมตร ยาว ๘.๕ เซนติเมตร สอดเข้าไปในเครื่อง และเครื่องก็จะทำงานได้ตามความประสงค์ด้วยการที่เครื่องอ่านข้อมูลต่าง ๆ ของงานที่ถูกแปลงไปในรูปแบบของรหัส ที่มีลักษณะเป็นรูอยู่ในบัตรเหล่านั้น ชุดเครื่องจักรกลของ ไอ บี เอ็ม ซึ่งกองพัสดุช่างอากาศ มีใช้อยู่ นั้นประกอบด้วยเครื่องจักรกลต่าง ๆ รวม ๙ เครื่องด้วยกัน งานที่ปฏิบัติอยู่เป็นประจำขณะนั้น เกี่ยวกับการเบิกพัสดุรายการที่ได้รับความช่วยเหลือทางทหารจากสหรัฐ ฯ เจ้าหน้าที่ได้ใช้เครื่อง Printing Card Punch ทำการเจาะบัตร แล้วนำเข้าเครื่อง Accounting Machine ออกมาเป็นข้อความภาษาไทยว่า "ทรงพระเจริญ" ให้ทอดพระเนตรด้วย



ต่อจากนั้น **เจ้ากรมช่างอากาศ ได้นำเสด็จฯ ทอดพระเนตรกิจการของแผนกยาง และงานเบ็ดเตล็ด กองโรงงานการสร้าง** ซึ่งปฏิบัติงานเกี่ยวกับการสร้างและซ่อมชิ้นส่วนต่างๆ ของเครื่องบิน เครื่องยนต์ และชิ้นงานอื่นๆ ด้วยยางธรรมชาติ ยางสังเคราะห์ และพลาสติก เช่น ประเก็นยาง จุดอุดท่อทางของเครื่องยนต์ การสร้างหมวกบิน การซ่อมแพนบังคับของอากาศยานที่บุด้วยผ้าและใยแก้ว ตลอดจนการสร้างเครื่องบินจำลองแบบต่างๆ ที่เคยมีใช้ในกองทัพอากาศ ทั้งในอดีตและปัจจุบัน **สมเด็จพระเจ้าอยู่หัวมหาวชิราลงกรณ บดินทรเทพยวรางกูร ได้ทอดพระเนตรเครื่องบินจำลองแบบต่างๆ เหล่านั้นโดยใกล้ชิดด้วยความสนพระทัยยิ่ง**



หน่วยงานสุดท้ายที่เจ้ากรมช่างอากาศ ได้นำเสด็จฯ ทอดพระเนตร คือ แผนกถอดประกอบของกองโรงงานการสร้าง ซึ่งมีหน้าที่ซ่อมเครื่องบิน ถอดประกอบ และปรับปรุงเครื่องบิน เครื่องยนต์ เครื่องวัดและอุปกรณ์การบินต่าง ๆ ให้อยู่ใน สภาพเรียบร้อยสมบูรณ์ใช้ราชการได้ การปฏิบัติงานซ่อมตัดแปลง เฮลิคอปเตอร์ แบบ ๔ การสร้าง Jig โครงยึดสำหรับใช้ในโครงการสร้างเครื่องบิน นักบินลองเครื่องได้ทำการติดเครื่องยนต์ เฮลิคอปเตอร์แบบ ๔ ที่ซ่อมเสร็จเรียบร้อยแล้ว และบังคับให้ลอยอยู่เหนือพื้นดินให้ทอดพระเนตรด้วย





จากนั้น เจ้ากรมช่างอากาศ ได้กราบบังคมทูลพระบาทสมเด็จพระปรมินทรมหาภูมิพลอดุลยเดช บรมนาถบพิตร และสมเด็จพระเจ้าอยู่หัวมหาวชิราลงกรณ บดินทรเทพยวรางกูร เสด็จฯ ยังห้องรับรองของกรมช่างอากาศ เสดวยพระสุธารส เจ้ากรมช่างอากาศ กราบบังคมทูล ถวายสมุดเยี่ยม เพื่อทรงลงพระปรมาภิไธยแล้วทูลเกล้าฯ ถวายของที่ระลึก หลังจากนั้นเสด็จพระราชดำเนินกลับเมื่อเวลาประมาณ ๑๒๓๐ นาฬิกา



เนื่องในโอกาสที่พระบาทสมเด็จพระปรมินทรมหาภูมิพลอดุลยเดช บรมนาถบพิตรและสมเด็จพระเจ้าอยู่หัวมหาวชิราลงกรณ บดินทรเทพยวรางกูร ได้เสด็จพระราชดำเนินทรงเยี่ยมและทอดพระเนตรกิจการช่างอากาศครั้งนั้น บรรดาข้าราชการ ลูกจ้าง พนักงานราชการ กรมช่างอากาศ ต่างปลาบปลื้มปิติ และรู้สึกสำนึกในพระมหากรุณาธิคุณของพระองค์ท่านอย่างหาที่สุดมิได้